

เอกสารประกอบการประชุมรับฟังความคิดเห็นของประชาชน ครั้งที่ 1  
**โครงการสำรวจ ออกแบบถนนสาย ๒9**  
**ตามประกาศคณะกรรมการนโยบายเขตพัฒนาพิเศษภาคตะวันออก**  
**เรื่องแผนผังการใช้ประโยชน์ที่ดินและแผนผังการพัฒนาโครงสร้างพื้นฐาน**  
**และระบบสาธารณูปโภคเขตพัฒนาพิเศษภาคตะวันออก พ.ศ. 2562**  
**เมืองพัทยา จังหวัดชลบุรี**

ธันวาคม 2567

**ติดต่อสอบถามเพิ่มเติม**

หน่วยงานเจ้าของโครงการ

บริษัทที่ปรึกษาโครงการ

เว็บไซต์โครงการ : [www.ถนน๒9เมืองพัทยา.com](http://www.ถนน๒9เมืองพัทยา.com)

แอปพลิเคชันไลน์ : ถนนสาย ๒9 เมืองพัทยา

(ID Line : @170gcbpq)



**เมืองพัทยา**

เลขที่ 171 หมู่ 6 ถนนพญาเหนือ ตำบลนาเกลือ  
 อำเภอบางละมุง จังหวัดชลบุรี 20150

โทรศัพท์ : 0-3825-3100 โทรสาร : 038-421591

Contact Center 1337

E-mail : saraban@pattaya.go.th



**บริษัท กรุงเทพเอ็นจิเนียริงคอนซัลแตนท์ จำกัด**

สำนักงานใหญ่ 136 ซ.อินทามระ 18 น.สุทธิสารวิบูลย์

เขตดินแดง เขตดินแดง กรุงเทพมหานคร 10400

โทรศัพท์ 02-691-9322-5 โทรสาร 02-691-8366



**บริษัท เอ็นทิก จำกัด**

3/4 ถนนประเสริฐบุทธิ แขวงคลองกุ่ม

เขตเมืองเก่า กรุงเทพมหานคร 10240

โทรศัพท์ : 02-379-0141-2 โทรสาร : 02-379-0143-4



เอกสารประกอบการประชุมรับฟังความคิดเห็นของประชาชน ครั้งที่ 1  
โครงการสำรวจ ออกแบบถนนสาย ช 9 ตามประกาศคณะกรรมการนโยบายเขตพัฒนาพิเศษภาคตะวันออก  
เรื่องแผนผังการใช้ประโยชน์ที่ดินและแผนผังการพัฒนาโครงสร้างพื้นฐานและระบบสาธารณูปโภค  
เขตพัฒนาพิเศษภาคตะวันออก พ.ศ. 2562 เมืองพัทยา จังหวัดชลบุรี

สารบัญ

	หน้า
1. ความเป็นมาของโครงการ.....	1
2. วัตถุประสงค์.....	2
3. ประโยชน์ที่คาดว่าจะได้รับจากโครงการ.....	2
4. พื้นที่ศึกษาของโครงการ.....	2
5. สภาพปัจจุบันของโครงการ.....	4
6. รูปแบบโครงการเบื้องต้น.....	5
6.1 รูปแบบถนนโครงการเบื้องต้น.....	5
6.2 รูปแบบทางแยกของโครงการเบื้องต้น.....	5
7. การศึกษาด้านสิ่งแวดล้อมของโครงการ.....	8
8. การดำเนินงานด้านประชาสัมพันธ์และการมีส่วนร่วมของประชาชน.....	10
8.1 แผนการดำเนินงานด้านประชาสัมพันธ์และการมีส่วนร่วมของประชาชน.....	10
8.2 การดำเนินงานด้านประชาสัมพันธ์และการมีส่วนร่วมของประชาชนที่ผ่านมา.....	11
9. ระยะเวลาการศึกษา.....	14
10. แผนการดำเนินงานขั้นถัดไป.....	14
11. ติดต่อและสอบถามข้อมูลเพิ่มเติม.....	15

## สารบัญญรูป

	หน้า
รูปที่ 1	แนวถนนโครงการเบื้องต้นและพื้นที่ศึกษาของโครงการ..... 3
รูปที่ 2	ภาพจำลองเสมือนจริงของรูปแบบถนนโครงการเบื้องต้น..... 5
รูปที่ 3	ตัวอย่างรูปแบบทางแยกจุดเริ่มต้นโครงการ บรรจบถนนจอมเทียนสาย 2..... 6
รูปที่ 4	ตัวอย่างรูปแบบทางแยกบริเวณจุดตัดระหว่างถนนโครงการกับ ซอยเทพประสิทธิ์ 9..... 6
รูปที่ 5	ตัวอย่างรูปแบบทางแยกจุดสิ้นสุดโครงการ บรรจบทางหลวงแผ่นดินหมายเลข 3 (ถนนสุขุมวิท)..... 7
รูปที่ 6	ขั้นตอนการดำเนินงานศึกษาผลกระทบสิ่งแวดล้อมเบื้องต้นของโครงการ..... 8
รูปที่ 7	ปัจจัยสิ่งแวดล้อมในการศึกษาผลกระทบสิ่งแวดล้อมเบื้องต้น (IEE)..... 9
รูปที่ 8	ตัวอย่างการประชาสัมพันธ์โครงการ..... 12
รูปที่ 9	ตัวอย่างบรรยากาศการเข้าพบปรึกษาหารือและประชาสัมพันธ์โครงการเบื้องต้น..... 14

## สารบัญญตาราง

ตารางที่ 1	ขอบเขตการปกครองที่แนวสายทางพาดผ่านและพื้นที่ศึกษาของโครงการ..... 2
ตารางที่ 2	แผนการดำเนินงานศึกษาผลกระทบสิ่งแวดล้อมเบื้องต้นของโครงการ..... 9
ตารางที่ 3	กิจกรรมและวัตถุประสงค์ในการประชาสัมพันธ์และการมีส่วนร่วมของประชาชน..... 10
ตารางที่ 4	แผนการดำเนินงานด้านประชาสัมพันธ์และการมีส่วนร่วมของประชาชน..... 10

## เอกสารประกอบการประชุมรับฟังความคิดเห็นของประชาชน ครั้งที่ 1

### โครงการสำรวจ ออกแบบถนนสาย ช 9 ตามประกาศคณะกรรมการนโยบายเขตพัฒนาพิเศษภาคตะวันออก เรื่องแผนผังการใช้ประโยชน์ที่ดินและแผนผังการพัฒนาโครงสร้างพื้นฐานและระบบสาธารณูปโภค เขตพัฒนาพิเศษภาคตะวันออก พ.ศ. 2562 เมืองพัทยา จังหวัดชลบุรี

#### 1. ความเป็นมาของโครงการ

นโยบายการพัฒนาพื้นที่เขตพัฒนาพิเศษภาคตะวันออก การวางแผนลงทุนปรับปรุงโครงสร้างพื้นฐาน ระบบโลจิสติกส์ และสิ่งอำนวยความสะดวกการบริการภาครัฐ สนับสนุนการพัฒนาเศรษฐกิจรองรับ 10 อุตสาหกรรมการลงทุนขับเคลื่อนเศรษฐกิจของรัฐบาล และการลงทุนขนาดใหญ่ของภาคเอกชน จะทำให้มีการเปลี่ยนแปลงพื้นที่ของกลุ่มจังหวัดในพื้นที่เขตพัฒนาพิเศษภาคตะวันออก จากการเปลี่ยนแปลงดังกล่าวจะส่งผลให้จำนวนนักท่องเที่ยวที่เข้ามาในเขตเมืองพัทยามีจำนวนเพิ่มมากขึ้นตามไปด้วย ประกอบกับจำนวนประชากรที่เข้ามาทำงานในภาคธุรกิจในเมืองพัทยาได้เพิ่มขึ้นอย่างรวดเร็วมีผลให้เมืองพัทยามีปัญหาการจราจรติดขัดอยู่เป็นประจำ โดยเฉพาะในช่วงวันหยุดสุดสัปดาห์และในวันหยุดเทศกาลระยะยาว เมืองพัทยาก็มีความจำเป็นจะต้องเพิ่มพื้นที่การจราจรโดยเร่งด่วน ซึ่งเป็นความสำคัญในระดับต้น ๆ โดยเฉพาะถนนที่อยู่ในโครงข่ายของผังเมืองรวมเมืองพัทยาเพื่อการรองรับสภาพการจราจรหนาแน่นในปัจจุบัน และการขยายตัวของพื้นที่ที่จะเกิดขึ้นในอนาคตได้

นอกจากนี้การพัฒนาโครงการจะช่วยเพิ่มคุณภาพการให้บริการของโครงข่ายถนนให้เกิดการเชื่อมโยงเส้นทางแบบเป็นลำดับขั้น (Hierarchy of Highway) สามารถรักษาความสามารถในการเคลื่อนที่ (Mobility Function) ความสามารถในการเข้าถึงพื้นที่ (Accessibility Function) และเพิ่มความปลอดภัยในการสัญจร ลดข้อจำกัดด้านการท่องเที่ยวอันเนื่องมาจากระบบคมนาคมและขนส่ง เป็นการส่งเสริมศักยภาพของพื้นที่ในการรองรับการพัฒนาเมืองพัทยาให้มีบทบาทการเป็นศูนย์กลางการท่องเที่ยวระดับประเทศและระดับนานาชาติในด้านธุรกิจ/บริการ สอดคล้องกับนโยบายเขตพัฒนาพิเศษภาคตะวันออก (Eastern Economic Corridor : EEC) ที่ต้องการส่งเสริมการพัฒนาการท่องเที่ยว ดังนั้น เมืองพัทยาก็ได้มอบหมายให้กลุ่มบริษัทที่ปรึกษา ประกอบด้วย บริษัท กรุงเทพเอ็นยีเอริ่งคอนซัลแตนท์ จำกัด และ บริษัท เอ็นทิก จำกัด ดำเนินการศึกษา สำรวจแนวเส้นทาง และออกแบบรายละเอียดถนนสาย ช 9 เริ่มจากถนนสุขุมวิท-ถนนจอมเทียนสายสอง (บริเวณปากซอยจอมเทียนสายสอง ซอย 7) เพื่อให้การพัฒนาโครงการก่อให้เกิดผลกระทบต่อทรัพยากรธรรมชาติและสิ่งแวดล้อม รวมทั้งประชาชนที่อยู่บริเวณพื้นที่โครงการให้น้อยที่สุด

อย่างไรก็ตาม การออกแบบถนนสาย ช 9 ซึ่งเป็นถนนโครงการที่กำหนดให้ก่อสร้างใหม่ตามประกาศคณะกรรมการนโยบายเขตพัฒนาพิเศษภาคตะวันออก เรื่องแผนผังการใช้ประโยชน์ที่ดินและแผนผังการพัฒนาโครงสร้างพื้นฐานและระบบสาธารณูปโภคเขตพัฒนาพิเศษภาคตะวันออก พ.ศ. 2562 อาจเกิดผลกระทบต่อการใช้ประโยชน์ที่ดิน คุณภาพชีวิต วิถีชีวิต หรือมีส่วนได้เสียสำคัญเกี่ยวกับบุคคล ชุมชนท้องถิ่น หรือสภาพแวดล้อม จึงมีความจำเป็นอย่างยิ่งที่ต้องมีการดำเนินงานด้านการมีส่วนร่วมของประชาชนโดยยึดหลักความโปร่งใสและความต่อเนื่องของการให้ข้อมูลโครงการ เพื่อสร้างความเข้าใจที่ถูกต้องชัดเจน รวมทั้งมีการรับฟังข้อคิดเห็น/ข้อเสนอแนะจากชุมชน เปิดโอกาสให้ชุมชนมีส่วนร่วมในการแสดงความคิดเห็นและข้อห่วงกังวล ตลอดจนปัญหาและอุปสรรคที่อาจเกิดขึ้นจากการพัฒนาโครงการ เพื่อนำผลที่ได้ไปพิจารณาประกอบการศึกษาของโครงการให้มีความครบถ้วนสมบูรณ์รอบด้านและสอดคล้องกับความต้องการของผู้มีส่วนเกี่ยวข้องและเป็นที่ยอมรับของทุกฝ่าย โดยอาศัยการสื่อสารสองทาง (two way communication) เพื่อให้เกิดความเข้าใจซึ่งกันและกัน รวมถึงบทบาทด้านการให้คำแนะนำและคำปรึกษาหารือ (Consultation) กับกลุ่มเป้าหมายที่เกี่ยวข้องเพื่อให้เกิดความเข้าใจที่ดี ซึ่งจะช่วยสนับสนุนการดำเนินงานของโครงการ ให้เกิดความไว้วางใจนำไปสู่การยอมรับ ตลอดจนมีความเป็นไปได้ในทางปฏิบัติในอนาคต โดยยึดตามระเบียบสำนักนายกรัฐมนตรีว่าด้วยการรับฟังความคิดเห็นของประชาชน พ.ศ. 2548 และแนวทางการมีส่วนร่วมของประชาชนในกระบวนการจัดทำรายงานการประเมินผลกระทบสิ่งแวดล้อม สำนักงานนโยบายและแผนทรัพยากรธรรมชาติและสิ่งแวดล้อม พ.ศ. 2566

## 2. วัตถุประสงค์

### 2.1 วัตถุประสงค์ของการศึกษาโครงการ

1) เพื่อสำรวจ และออกแบบรายละเอียด ด้านวิศวกรรม ด้านสถาปัตยกรรม ด้านภูมิสถาปัตยกรรม และงานระบบต่าง ๆ พร้อมทั้งแบบแปลนและจัดทำเอกสารประมาณราคาก่อสร้างทาง เพื่อให้ได้ความกว้าง 25 เมตร ตลอดเขตทาง

2) เพื่อกำหนดแนวเส้นทางเชื่อมต่อการเดินทางจากทิศตะวันออกไปยังทิศตะวันตก เริ่มจากถนนสุขุมวิท-ถนนจอมเทียนสายสอง (บริเวณปากซอยจอมเทียนสายสอง ซอย 7) ตามแผนผังการพัฒนาโครงสร้างพื้นฐานและระบบสาธารณูปโภคเขตพัฒนาพิเศษภาคตะวันออก พ.ศ.2562 เพื่อทราบกรอบค่าใช้จ่ายในการเวนคืนที่ดิน จำนวนแปลงที่ดิน และพื้นที่ในการก่อสร้างถนน เพื่อรองรับการขยายตัวของเมืองทางด้านเศรษฐกิจและการท่องเที่ยวของเมืองพัทยา

3) เพื่อศึกษาผลกระทบสิ่งแวดล้อมที่เกิดขึ้นจากการดำเนินการโครงการดังกล่าว ตามข้อกำหนดที่เกี่ยวข้อง

### 2.2 วัตถุประสงค์ของการประชุมฯ

1) เพื่อประชาสัมพันธ์และแนะนำโครงการฯ ให้ผู้มีส่วนได้เสียได้รับทราบข้อมูลโครงการฯ

2) เพื่อรับฟังความคิดเห็นของผู้มีส่วนได้เสียในประเด็นห่วงกังวล ขอบเขตการศึกษา และรูปแบบโครงการเบื้องต้นไปประกอบการประเมินผลกระทบที่จะดำเนินการในขั้นต่อไปให้เป็นไปอย่างครบถ้วนและรอบด้านมากที่สุด

## 3. ประโยชน์ที่คาดว่าจะได้รับจากโครงการ

1) เพื่อเพิ่มความปลอดภัยในการสัญจร การคมนาคม ลดข้อจำกัดด้านการท่องเที่ยวอันเนื่องมาจากระบบคมนาคมและขนส่ง

2) ส่งเสริมศักยภาพของพื้นที่ในการรองรับการพัฒนาเมืองพัทยาให้มีบทบาทการเป็นศูนย์กลางการท่องเที่ยว

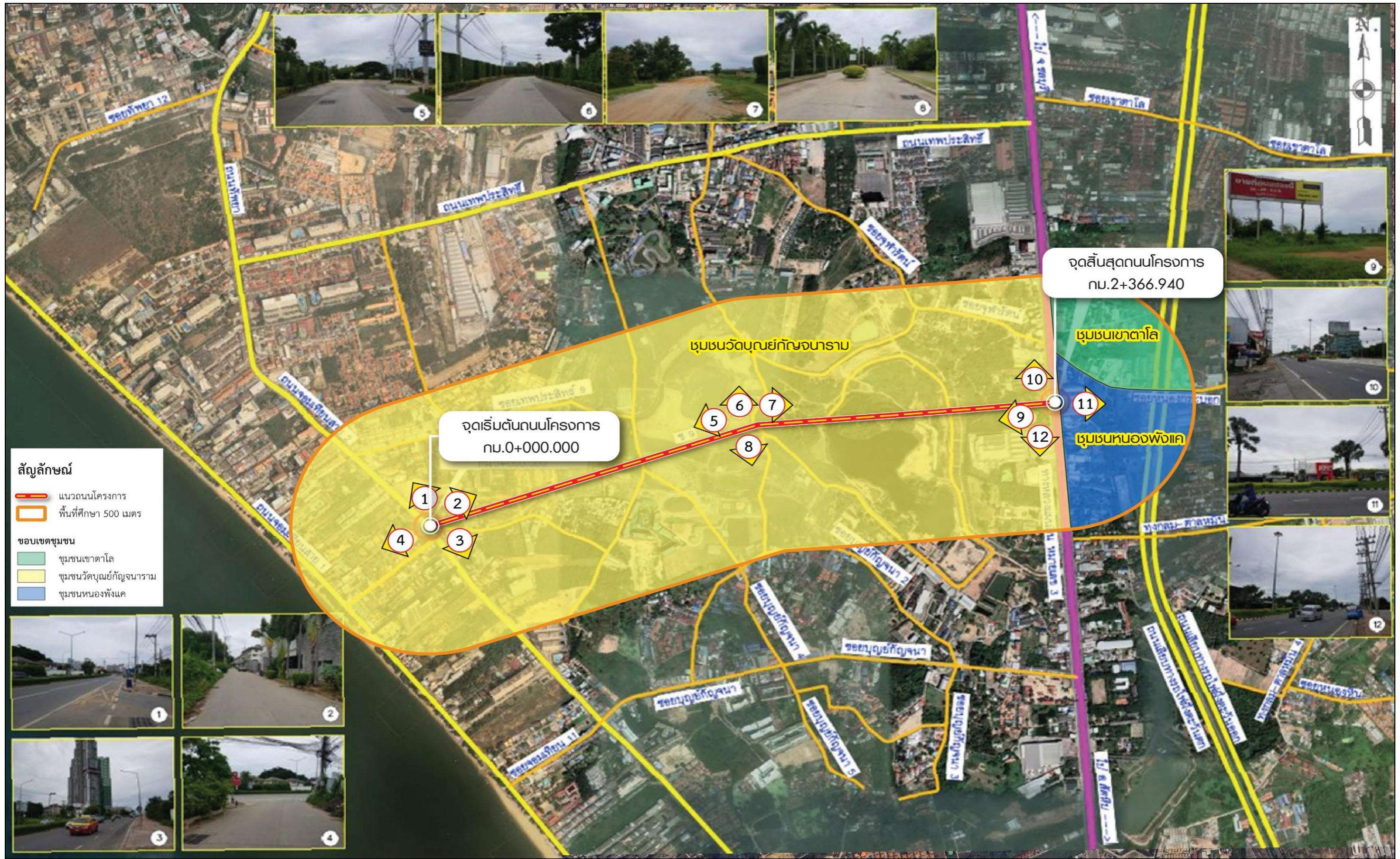
3) ส่งเสริมเศรษฐกิจ การสัญจรที่สะดวกขึ้นจะเอื้อประโยชน์ทางด้านเศรษฐกิจในภาพรวมของประเทศ และเกิดการเปิดพื้นที่พัฒนาแหล่งท่องเที่ยวต่าง ๆ ตามแนวเส้นทางในบริเวณโครงการ เป็นการส่งเสริมการกระจายรายได้ให้กับชุมชนโดยรอบ

## 4. พื้นที่ศึกษาของโครงการ

ครอบคลุมพื้นที่ในระยะ 500 เมตร จากกึ่งกลางแนวเส้นถนนสาย ช 9 ตามประกาศคณะกรรมการนโยบายเขตพัฒนาพิเศษภาคตะวันออก เรื่องแผนผังการใช้ประโยชน์ที่ดินและแผนผังการพัฒนาโครงสร้างพื้นฐานและระบบสาธารณูปโภคเขตพัฒนาพิเศษภาคตะวันออก พ.ศ. 2562 ระยะทางประมาณ 2.4 กิโลเมตร รวมทั้งพื้นที่บริเวณใกล้เคียง ซึ่งพาดผ่านเขตการปกครองในพื้นที่ 1 จังหวัด 1 อำเภอ 1 เขตการปกครอง แสดงดังตารางที่ 1 และรูปที่ 1

ตารางที่ 1 ขอบเขตการปกครองที่แนวสายทางพาดผ่านและพื้นที่ศึกษาของโครงการ

จังหวัด	อำเภอ	การปกครอง	หมู่บ้าน
ชลบุรี	บางละมุง	เมืองพัทยา	ชุมชนเขาตาโล ชุมชนวัดบุญย์กัญจนาราม ชุมชนหนองพังแค
1 จังหวัด	1 อำเภอ	เมืองพัทยา	3 ชุมชน



รูปที่ 1 แนวถนนโครงการเบื้องต้นและพื้นที่ศึกษาของโครงการ

## 5. สภาพพื้นที่ปัจจุบันของโครงการ

จากการสำรวจพื้นที่โครงการเบื้องต้น พบว่า เนื่องด้วยแนวเส้นทางโครงการเป็นถนนตัดใหม่สภาพพื้นที่โครงการจึงประกอบด้วยจุดตัดที่สำคัญทั้งหมด 3 จุด ได้แก่ จุดแรกบริเวณจุดเริ่มต้นโครงการตัดกับถนนจอมเทียนสาย 2 ถัดมาจุดที่สองบริเวณจุดตัดซอยเทพประสิทธิ์ 9 และจุดที่สามบริเวณจุดสิ้นสุดโครงการตัดกับทางหลวงแผ่นดินหมายเลข 3 (ถนนสุขุมวิท) รวมระยะทางโครงการประมาณ 2.4 กิโลเมตร โดยมีรายละเอียดที่สำคัญในแต่ละจุดดังนี้

- **บริเวณจุดเริ่มต้นถนนโครงการ** เส้นทางโครงการ (ถนนสาย ช 9) เชื่อมกับถนนจอมเทียนสาย 2 สภาพปัจจุบันมีลักษณะเป็นถนนลาดยางแอสฟัลท์คอนกรีต ขนาด 6 ช่องจราจร กว้างช่องจราจรละ 3.00 เมตร มีเกาะกลางแบบ Raise Median กว้าง 3.20 เมตร ไม่มีไหล่ทาง ทางเท้ากว้าง 4.50 เมตร เขตทางกว้างประมาณ 30 - 40 เมตร เสาไฟฟ้าส่องสว่างที่ใช้ติดตั้งบริเวณเกาะกลางเป็นเสาไฟถนนชนิดกิ่งคู่ และเสาไฟฟ้าส่องสว่างที่ใช้ติดตั้งบริเวณทางเท้าเป็นเสาไฟชนิดกิ่งเดี่ยวทั้งสองฝั่ง แสดงดังรูปที่ 1 (จุดที่ 1, 2, 3 และ 4)

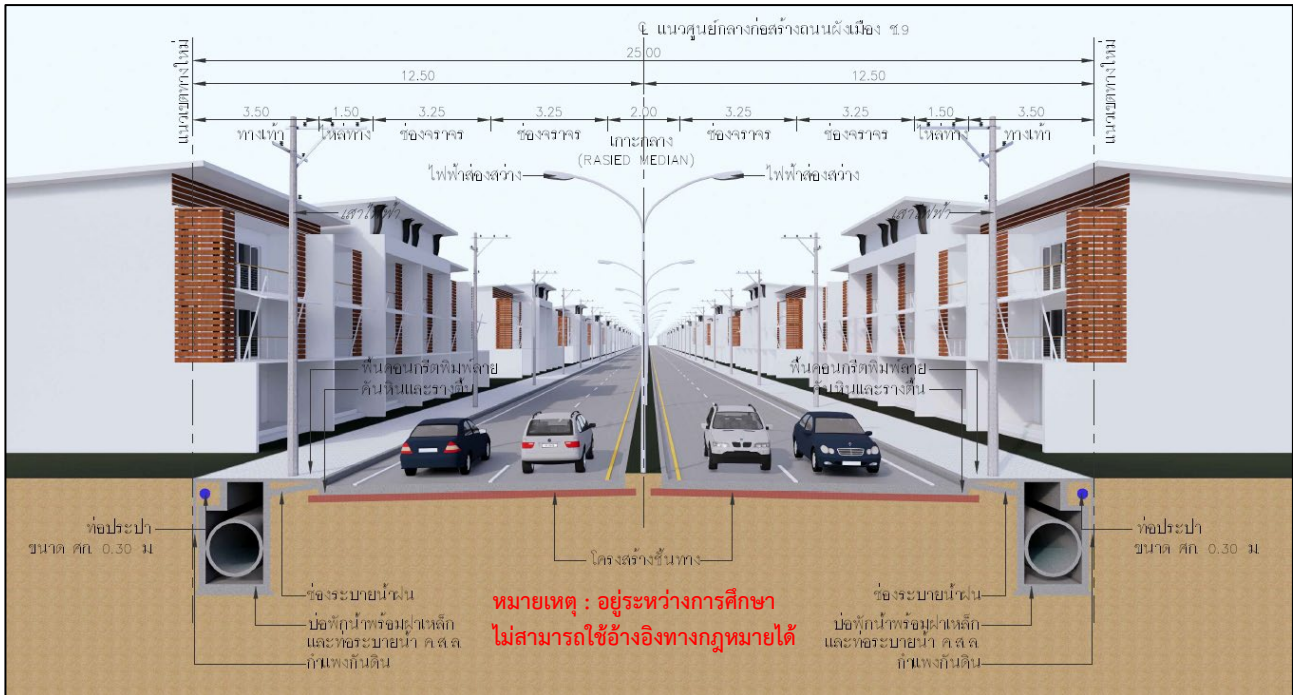
- **บริเวณแนวเส้นทางโครงการ ตัดผ่านซอยเทพประสิทธิ์ 9** สภาพปัจจุบันถนนซอยเทพประสิทธิ์ 9 มีลักษณะเป็นถนนผิวทางคอนกรีตเสริมเหล็ก ขนาด 2 ช่องจราจร ช่องจราจรละ 3.50 เมตร ไม่มีไหล่ทาง แสดงดังรูปที่ 1 (จุดที่ 5, 6, 7 และ 8)

- **บริเวณจุดสิ้นสุดถนนโครงการ** เส้นทางโครงการ (ถนนสาย ช 9) บรรจบกับทางหลวงแผ่นดินหมายเลข 3 (ถนนสุขุมวิท) มีลักษณะเป็นถนนลาดยางแอสฟัลท์คอนกรีต ขนาด 8 ช่องจราจร กว้างช่องจราจรละ 3.50 เมตร มีเกาะกลางแบบ Raise Median กว้าง 11.00 เมตร ไหล่ทางด้านในกว้าง 0.50 เมตร ไหล่ทางด้านนอกกว้าง 1.50 เมตร ทางเท้ากว้าง 4.50 เมตร เขตทางกว้างประมาณ 50.00 - 60.00 เมตร เสาไฟฟ้าส่องสว่างที่ใช้ติดตั้งบริเวณเกาะกลางเป็นชนิดเสาไฟถนนแบบ High Mast บริเวณทางแยกมีช่องรอเลี้ยวสำหรับรถขนาด 1 ช่องจราจร กว้าง 3.50 เมตร ซึ่งบริเวณจุดสิ้นสุดโครงการ ที่รัศมีโดยรอบประมาณ 500 เมตร ประกอบไปด้วยสิ่งปลูกสร้าง เช่น บ้านเรือน ร้านค้า อาคารพาณิชย์ กระจายอยู่ตามสองข้างทาง แสดงดังรูปที่ 1 (จุดที่ 9, 10, 11 และ 12)

## 6. รูปแบบโครงการเบื้องต้น

### 6.1 รูปแบบถนนโครงการเบื้องต้น

รูปแบบถนนโครงการเบื้องต้นพิจารณาออกแบบเป็นถนนคอนกรีตเสริมเหล็ก ขนาด 4 ช่องจราจร ความกว้างช่องจราจรละ 3.25 เมตร ไหล่ทางกว้างข้างละ 1.50 เมตร และทางเท้ากว้างข้างละ 3.50 เมตร มีเกาะกลางแบบยก (Raise Median) กว้าง 2.00 เมตร และกำหนดเขตทางที่ 25.00 เมตร แสดงดังรูปที่ 2



รูปที่ 2 ภาพจำลองเสมือนจริงของรูปแบบถนนโครงการเบื้องต้น

### 6.2 รูปแบบทางแยกของโครงการเบื้องต้น

จากการตรวจสอบสภาพพื้นที่โครงการ และสภาพโครงข่ายสายทางบริเวณใกล้เคียงโครงการ โดยโครงการจัดทำรูปแบบโครงการเบื้องต้น ดังรายละเอียดนี้

- **บริเวณจุดเริ่มต้นถนนโครงการเชื่อมกับถนนจอมเทียนสาย 2** รูปแบบเบื้องต้นพิจารณาออกแบบเป็นสามแยกระดับพื้น (At-Grade Intersection) ร่วมกับการกำหนดจุดกลับรถระดับพื้นบนถนนจอมเทียนสาย 2 ทั้งในด้านทิศเหนือและทิศใต้ เพื่อรับการจราจรในทิศทางเลี้ยวขวาระหว่างถนนจอมเทียนสาย 2 และถนนโครงการ แสดงดังรูปที่ 3

- **บริเวณจุดตัดถนนโครงการกับถนนซอยเทพประสิทธิ์ 9** จากการสำรวจเบื้องต้นของสภาพพื้นที่โครงการพบว่าบริเวณดังกล่าวมีลักษณะทางกายภาพเป็นทางแยกรูปตัว Y (Y-Intersection) ซึ่งกรณีที่ถนนโครงการตัดผ่านสามแยกดังกล่าวอาจจะก่อให้เกิดความปลอดภัยของผู้ใช้ทาง รูปแบบเบื้องต้นจะปิดทางแยก เพื่อลดผลกระทบในแง่ของอุบัติเหตุที่อาจจะเกิดขึ้นกับผู้ใช้งาน โดยจะกำหนดเปิดจุดกลับรถระดับพื้นบนถนนโครงการทั้งในด้านทิศตะวันตก และทิศตะวันออกทดแทนทางแยกเดิม เพื่อรองรับการจราจรในทิศทางเลี้ยวขวาแสดงดังรูปที่ 4

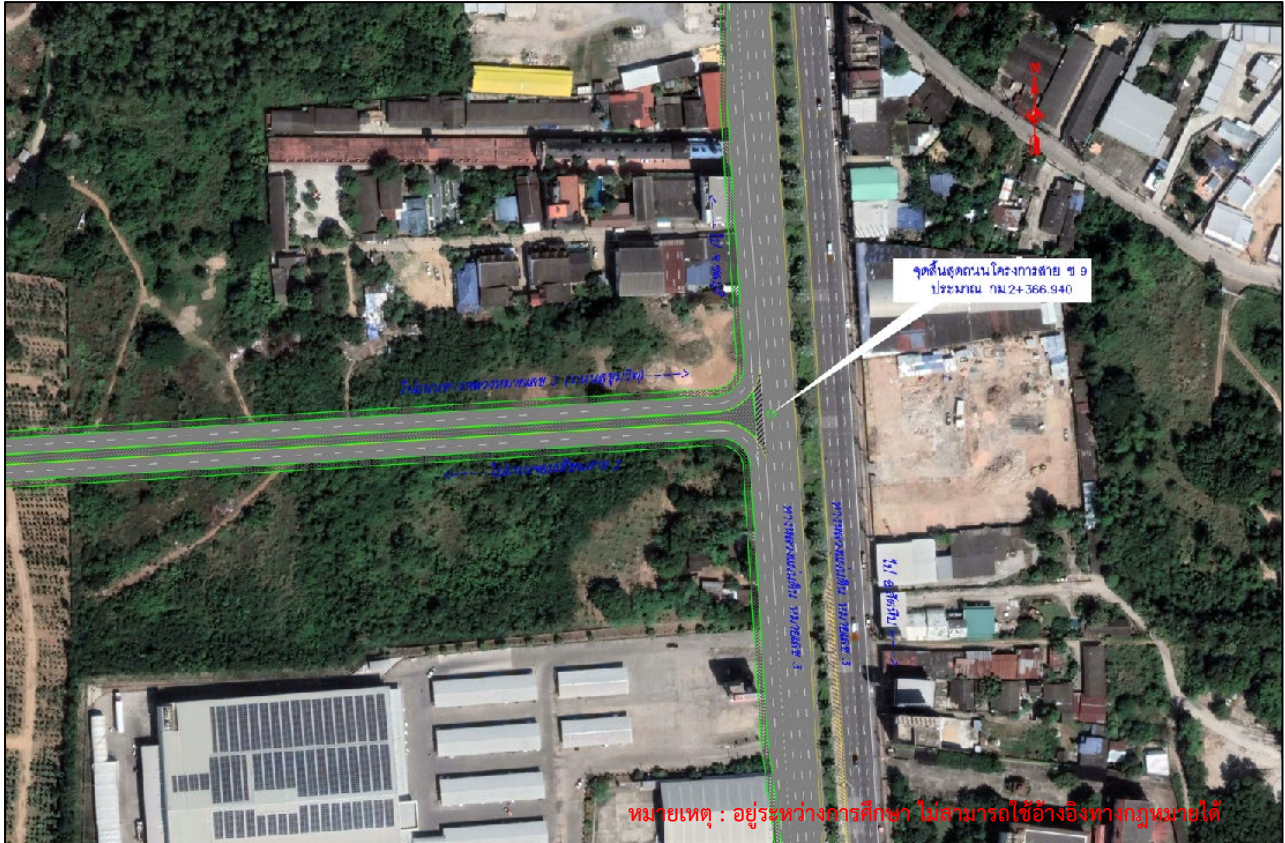


รูปที่ 3 ตัวอย่างรูปแบบทางแยกจุดเริ่มต้นโครงการ เชื่อมกับถนนจอมเทียนสาย 2



รูปที่ 4 ตัวอย่างรูปแบบทางแยกบริเวณจุดตัดระหว่างถนนโครงการกับถนนซอยเทพประสิทธิ์ 9

● บริเวณจุดสิ้นสุดถนนโครงการบรรจบกับทางหลวงหมายเลข 3 (ถนนสุขุมวิท) รูปแบบเบื้องต้นพิจารณาออกแบบเป็นสามแยกระดับพื้น (At-Grade Intersection) ร่วมกับการออกแบบช่องจราจรสำหรับเร่งความเร็ว (Acceleration Lane) และช่องจราจรสำหรับชะลอความเร็ว (Deceleration Lanes) และกำหนดจุดกลับรถระดับพื้นบนทางหลวงหมายเลข 3 ทั้งในด้านทิศเหนือและทิศใต้ เพื่อรับการจราจรในทิศทางเลี้ยวขวาระหว่างทางหลวงหมายเลข 3 และถนนโครงการฯ แสดงดังรูปที่ 5



รูปที่ 5 ตัวอย่างรูปแบบทางแยกจุดสิ้นสุดโครงการ บรรจบกับทางหลวงแผ่นดินหมายเลข 3 (ถนนสุขุมวิท)

## 7. การศึกษาด้านสิ่งแวดล้อมของโครงการ

การศึกษาด้านสิ่งแวดล้อมโครงการดำเนินการศึกษาตามแนวทางของสำนักงานนโยบายและแผนทรัพยากรธรรมชาติและสิ่งแวดล้อม โดยรวบรวมกฎหมายที่เกี่ยวข้อง ศึกษาผลกระทบที่อาจเกิดขึ้นในระยะก่อสร้าง และระยะดำเนินการ พร้อมทั้งกำหนดมาตรการป้องกันและแก้ไขผลกระทบสิ่งแวดล้อม เพื่อให้การพัฒนาโครงการเกิดประโยชน์สูงสุดและมีผลกระทบต่อประชาชนที่อยู่ในพื้นที่โครงการและพื้นที่ใกล้เคียงน้อยที่สุดหรืออยู่ในระดับที่ยอมรับได้ โดยศึกษาในระยะ 500 เมตร จากกึ่งกลางแนวถนนโครงการและพื้นที่โดยรอบ มีขั้นตอนการศึกษา (รูปที่ 6 และตารางที่ 2) ดังนี้

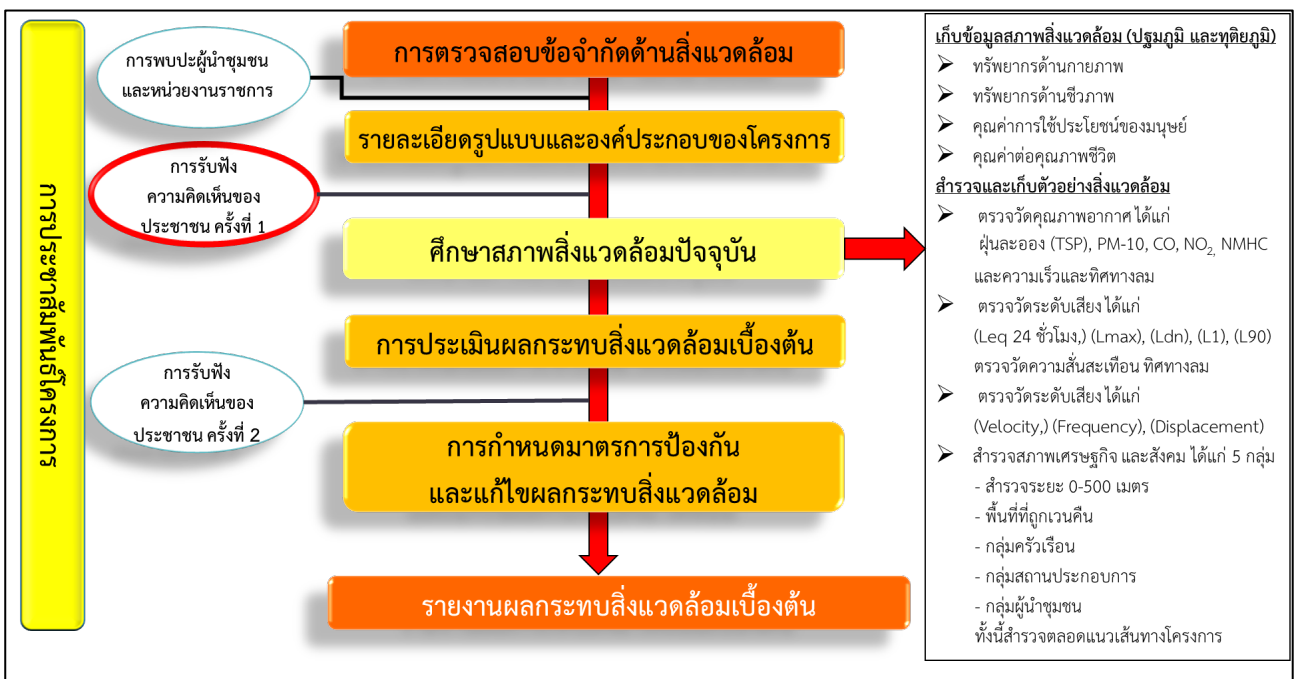
1) **รวบรวม ศึกษา และวิเคราะห์ข้อมูล** : รวบรวมข้อมูลทุติยภูมิจากแหล่งต่าง ๆ รวมทั้งตรวจสอบข้อมูลที่เกี่ยวข้องกับกฎหมายและข้อกำหนดของการใช้พื้นที่ ได้แก่ พื้นที่เฉพาะซึ่งได้รับความคุ้มครองเป็นพิเศษตามกฎหมายกำหนดผังเมืองรวม พื้นที่อนุรักษ์ตามประกาศกระทรวงทรัพยากรธรรมชาติและสิ่งแวดล้อม

2) **รายละเอียดโครงการ** : ศึกษารายละเอียดตามแนวดถนนโครงการ ที่ตั้งโครงการและลักษณะทั่วไปของโครงการ รูปแบบโครงการ การออกแบบองค์ประกอบถนนของโครงการ และแผนการก่อสร้าง

3) **ศึกษาสภาพสิ่งแวดล้อมปัจจุบัน** : การศึกษาสภาพสิ่งแวดล้อมภายใต้องค์ประกอบสิ่งแวดล้อม 4 องค์ประกอบ คือ ทรัพยากรสิ่งแวดล้อมทางกายภาพ ทรัพยากรสิ่งแวดล้อมทางชีวภาพ คุณค่าการใช้ประโยชน์ของมนุษย์ คุณค่าคุณภาพชีวิต แสดงดังรูปที่ 7 ครอบคลุมพื้นที่จากแนวเส้นทางโครงการในระยะ 500 เมตร หรือมากกว่า

4) **การประเมินผลกระทบสิ่งแวดล้อมเบื้องต้น** : โดยประเมินทั้งด้านบวกและด้านลบ รวมถึงระดับผลความรุนแรงของผลกระทบครอบคลุมกิจกรรมการดำเนินโครงการในระยะต่าง ๆ ได้แก่ ระยะก่อสร้าง และระยะดำเนินการ

5) **มาตรการป้องกันและแก้ไขผลกระทบสิ่งแวดล้อมเบื้องต้น** : การสรุปผลการประเมินผลกระทบสิ่งแวดล้อมเบื้องต้น โดยนำประเด็นสิ่งแวดล้อมที่สำคัญ ซึ่งคาดว่าจะได้รับผลกระทบจากโครงการมาเป็นแนวทางในการกำหนดมาตรการป้องกันแก้ไข และลดผลกระทบด้านสิ่งแวดล้อม ในมาตรการลดผลกระทบและติดตามตรวจสอบจะถูกนำไปเป็นข้อกำหนดในสัญญาให้ผู้รับเหมาก่อสร้างดำเนินงานในการก่อสร้างและเมืองพัทยาปฏิบัติในการดำเนินงานต่อไป



รูปที่ 6 ขั้นตอนการดำเนินงานศึกษาผลกระทบสิ่งแวดล้อมเบื้องต้นของโครงการ

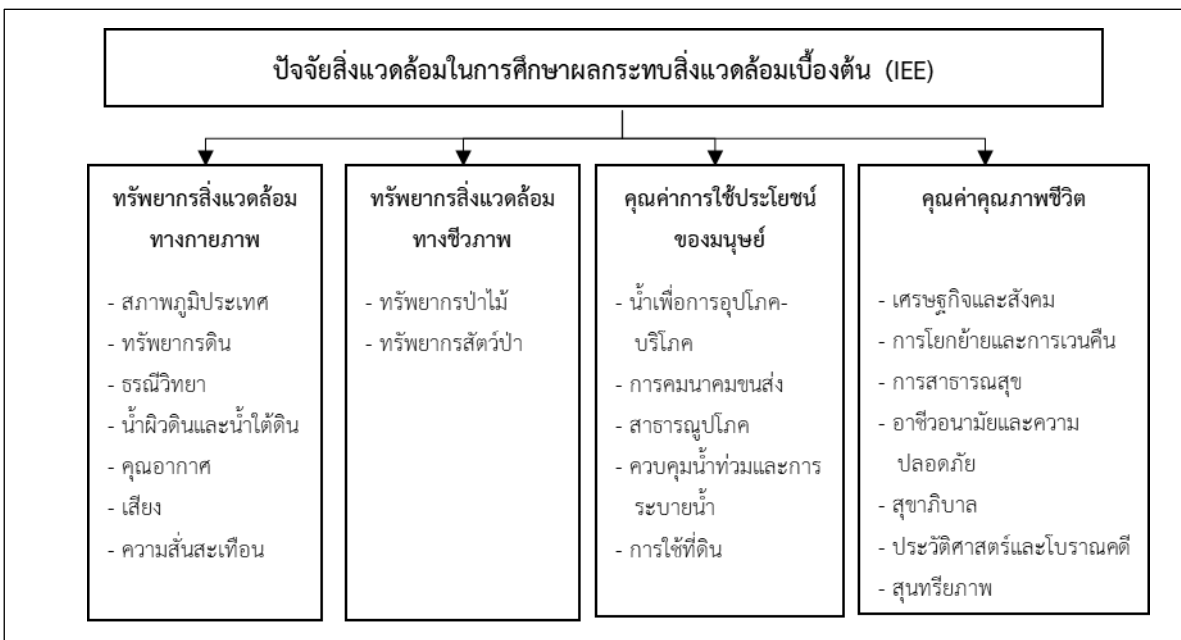
ตารางที่ 2 แผนการดำเนินงานศึกษาผลกระทบสิ่งแวดล้อมเบื้องต้นของโครงการ

แผนการดำเนินงานด้านสิ่งแวดล้อม	ระยะเวลาดำเนินกิจกรรม ( เดือนที่ / ปี )									
	พ.ศ. 2567					พ.ศ. 2568				
	ต.ค.	พ.ย.	ธ.ค.	ม.ค.	ก.พ.	มี.ค.	เม.ย.	พ.ค.	มิ.ย.	ก.ค.
	1	2	3	4	5	6	7	8	9	10
1. ตรวจสอบข้อจำกัดด้านสิ่งแวดล้อม	←→									
2. งานศึกษาสภาพแวดล้อมปัจจุบัน 2.1 รวบรวมข้อมูลจากหน่วยงานที่เกี่ยวข้อง 2.2 ตรวจสอบสภาพสิ่งแวดล้อม		←→				★				
3. การประเมินผลกระทบสิ่งแวดล้อมเบื้องต้น				←→						
4. กำหนดมาตรการป้องกัน และแก้ไข ผลกระทบสิ่งแวดล้อม				←→						

หมายเหตุ : การดำเนินงานทุกขั้นตอน ประสานงานอย่างใกล้ชิดกัน คณะทำงาน ที่ปรึกษา ผู้เชี่ยวชาญด้านต่าง ๆ และผู้แทนเทศบาลเมืองพัทยา เพื่อปรับแผนให้สอดคล้องเหมาะสมกับสถานการณ์ ทั้งนี้ อาจมีการเปลี่ยนแปลงตามความเหมาะสม

←→ ปฏิบัติงานตลอดช่วงเวลา

★ ดำเนินการตรวจวัดคุณภาพอากาศ เสียง ความสั่นสะเทือน



รูปที่ 7 ปัจจัยสิ่งแวดล้อมในการศึกษาผลกระทบสิ่งแวดล้อมเบื้องต้น (IEE)

## 8. การดำเนินงานด้านประชาสัมพันธ์และการมีส่วนร่วมของประชาชน

### 8.1 แผนการดำเนินงานด้านประชาสัมพันธ์และการมีส่วนร่วมของประชาชน

ดำเนินงานด้านการมีส่วนร่วมของประชาชนและเผยแพร่ประชาสัมพันธ์ข้อมูลข่าวสารของโครงการให้ประชาชนและหน่วยงานที่เกี่ยวข้องในพื้นที่ทราบตลอดการดำเนินโครงการ เพื่อให้ผู้มีส่วนร่วมในทุกระดับ โดยเฉพาะประชาชนในเขตพื้นที่โครงการ ให้ได้รับข้อมูลข่าวสารที่ถูกต้องและมีส่วนร่วมในการให้ข้อคิดเห็นหรือข้อเสนอแนะอันเป็นประโยชน์ สอดคล้องกับความต้องการของทุกฝ่าย โดยจะต้องจัดให้มีการประชุมรับฟังความคิดเห็นของประชาชน แสดงดังตารางที่ 3 และ ตารางที่ 4 ดังนี้

ตารางที่ 3 กิจกรรมและวัตถุประสงค์ในการประชาสัมพันธ์และการมีส่วนร่วมของประชาชน

กิจกรรมการดำเนินงาน	วัตถุประสงค์
<b>1. การประชาสัมพันธ์โครงการ</b>	
1.1 การประชาสัมพันธ์โครงการผ่านเว็บไซต์และแอปพลิเคชันไลน์	เพื่อประชาสัมพันธ์ข้อมูลข่าวสารโครงการที่ถูกต้อง ชัดเจน โปร่งใสอย่างกว้างขวาง ตลอดระยะเวลาการศึกษาโครงการ
1.2 การเข้าพบปะหารือผู้นำชุมชนและหน่วยงานราชการที่เกี่ยวข้อง	เพื่อประชาสัมพันธ์ และชี้แจงรายละเอียดโครงการ ตลอดจนรับทราบสภาพปัญหาในปัจจุบันในพื้นที่
<b>2. การมีส่วนร่วมของประชาชน</b>	
2.1 การประชุมรับฟังความคิดเห็นของประชาชน ครั้งที่ 1	เพื่อประชาสัมพันธ์และแนะนำโครงการ ข้อมูลที่นำเสนอประกอบด้วยความเป็นมาของโครงการ เหตุผลความจำเป็น วัตถุประสงค์ของโครงการ สาระสำคัญของโครงการ ขั้นตอนและระยะเวลาดำเนินการ และผลลัพธ์ของโครงการ และรูปแบบโครงการเบื้องต้น (Preliminary Design)
2.2 การประชุมรับฟังความคิดเห็นของประชาชน ครั้งที่ 2	เพื่อนำเสนอแบบร่าง ผลการศึกษาโครงการ ชี้แจงรายละเอียดแบบร่างมาตรการป้องกันและแก้ไขผลกระทบของโครงการ รับฟังข้อคิดเห็นและข้อเสนอแนะ

ตารางที่ 4 แผนการดำเนินงานด้านประชาสัมพันธ์และการมีส่วนร่วมของประชาชน

กิจกรรมการมีส่วนร่วมของประชาชน	พ.ศ. 2567				พ.ศ. 2568						
	ก.ย.	ต.ค.	พ.ย.	ธ.ค.	ม.ค.	ก.พ.	มี.ค.	เม.ย.	พ.ค.	มิ.ย.	ก.ค.
	1	2	3	4	5	6	7	8	9	10	11
1. การประชาสัมพันธ์โครงการ	←—————→										
2. การเข้าพบเพื่อปรึกษาหารือผู้นำชุมชนและผู้มีส่วนเกี่ยวข้อง			↔								
3. การรับฟังความคิดเห็นของประชาชน ครั้งที่ 1				★							
4. การรับฟังความคิดเห็นของประชาชน ครั้งที่ 2						★					

หมายเหตุ : การดำเนินงานทุกขั้นตอน ประสานงานอย่างใกล้ชิดกัน คณะทำงาน ที่ปรึกษา ผู้เชี่ยวชาญด้านต่าง ๆ และผู้แทนเมืองพัทยา เพื่อปรับแผนให้สอดคล้องเหมาะสมกับสถานการณ์และกระแสตอบรับของกลุ่มเป้าหมาย รวมทั้งหน่วยงานที่เกี่ยวข้อง ทั้งนี้ อาจมีการเปลี่ยนแปลงตามความเหมาะสม

★ ปฏิบัติงานตลอดช่วงเวลา  
 ★ การประชุมรับฟังความคิดเห็น

## 8.2 การดำเนินงานด้านประชาสัมพันธ์และการมีส่วนร่วมของประชาชนที่ผ่านมา

### 8.2.1 การประชาสัมพันธ์โครงการ

ดำเนินงานประชาสัมพันธ์ เพื่อเผยแพร่ข้อมูลข่าวสารของโครงการให้หน่วยงานราชการที่เกี่ยวข้อง ผู้นำชุมชน และประชาชนที่สนใจโครงการได้รับทราบข้อมูลข่าวสารตลอดระยะเวลาการศึกษาโครงการ (รูปที่ 8) ดังนี้

1) การจัดทำ Presentation เพื่อการประชาสัมพันธ์โครงการ โดยเป็นสื่อที่ดึงดูดความสนใจและทำให้เกิดความเข้าใจได้ง่ายยิ่งขึ้น ซึ่งเนื้อหาประกอบด้วยความเป็นมา วัตถุประสงค์ ขอบเขตการดำเนินงาน พื้นที่ศึกษา และรายละเอียดต่าง ๆ ของโครงการ

2) เอกสารประกอบการประชุม เป็นเอกสารข้อเท็จจริง (Fact Sheet) เพื่อใช้ในการประชาสัมพันธ์โครงการ ในการเข้าพบปะหรือผู้นำชุมชนและหน่วยงานราชการที่เกี่ยวข้องในพื้นที่โครงการ และในการประชุมรับฟังความคิดเห็นครั้งที่ 1

3) ประกาศเชิญประชุมรับฟังความคิดเห็นครั้งที่ 1 เพื่อประชาสัมพันธ์เชิญชวนประชาชนผู้สนใจเข้าร่วมการรับฟังความคิดเห็นของประชาชน ครั้งที่ 1 โดยประกาศเชิญประชุมฯ ผ่านทางเว็บไซต์สำนักงานปลัดสำนักนายกรัฐมนตรี เว็บไซต์ถนนช9เมืองพัทยา และเว็บไซต์เมืองพัทยา พร้อมทั้งติดประกาศ ณ บอร์ดประชาสัมพันธ์ของหน่วยงานราชการต่าง ๆ ดังนี้

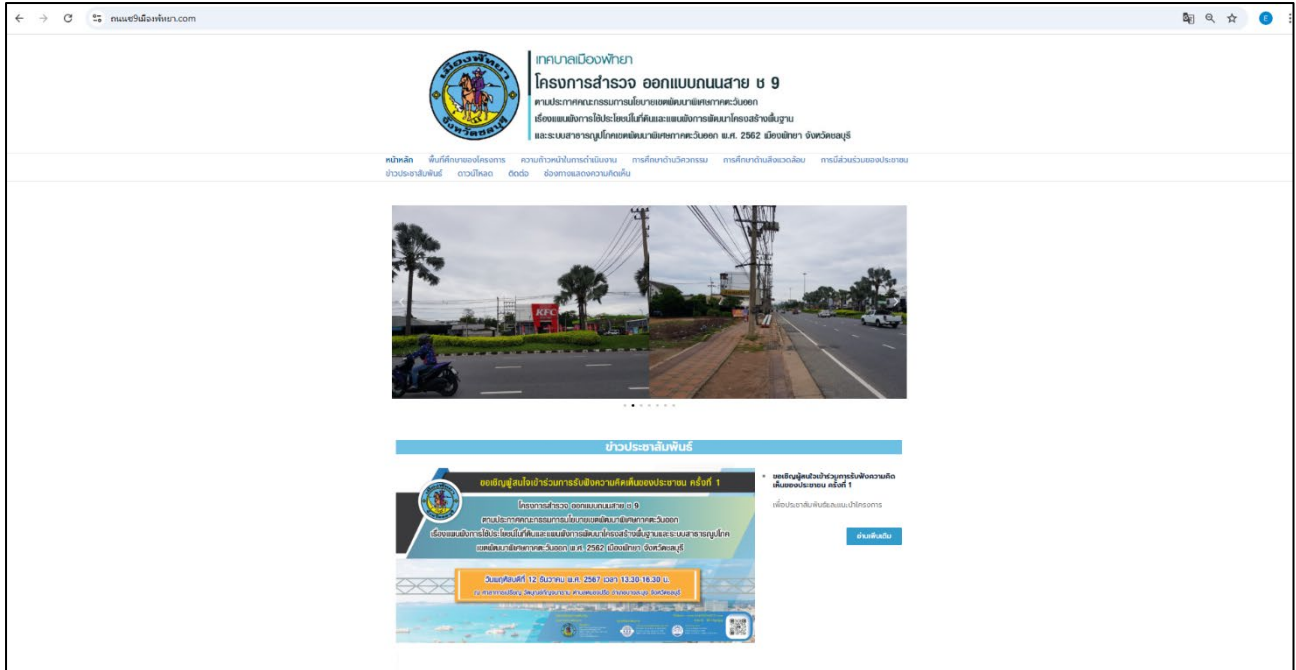
- ศาลากลางจังหวัดชลบุรี
- สำนักงานประชาสัมพันธ์จังหวัดชลบุรี
- ที่ว่าการอำเภอบางละมุง
- ศาลว่าการเมืองพัทยา
- ที่ทำการประธานชุมชนเขาตาโล
- ที่ทำการประธานชุมชนวัดบุญญ์กัญจนาราม
- ที่ทำการประธานชุมชนหนองพังแค
- โรงเรียนบ้านรักเรณูเนอส์เซอร์รี่ 85
- ศูนย์ส่งเสริมเทคโนโลยีการเกษตรด้านอารักขาพืช จังหวัดชลบุรี
- วัดบุญญ์กัญจนาราม (สถานที่จัดประชุม)

4) ป้ายประชาสัมพันธ์เชิญประชุมรับฟังความคิดเห็นครั้งที่ 1 เพื่อประชาสัมพันธ์เชิญชวนประชาชนผู้สนใจเข้าร่วมการรับฟังความคิดเห็นของประชาชน ครั้งที่ 1 โดยติดประกาศ ณ บริเวณจุดเริ่มต้นโครงการฯ จอมเทียนสาย 2 (ซอย 7) ที่ทำการชุมชนวัดบุญญ์กัญจนาราม และบริเวณจุดสิ้นสุดโครงการฯ ทางหลวงแผ่นดินหมายเลข 3 (ถนนสุขุมวิท)

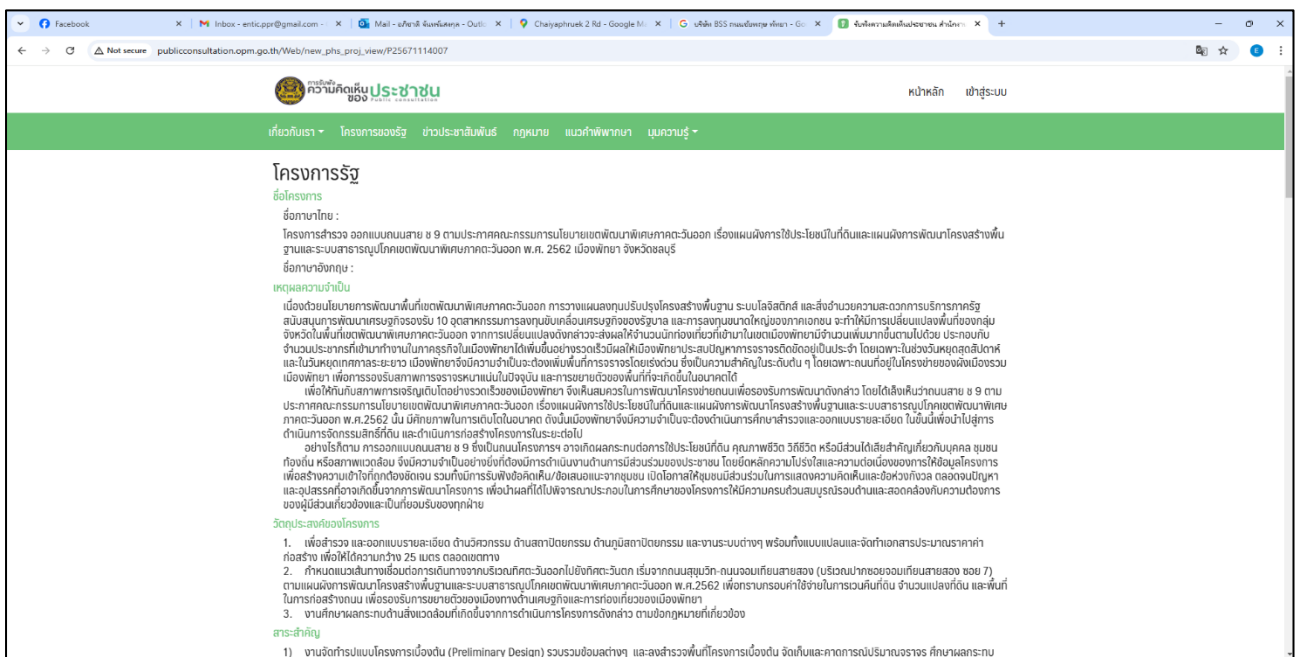
5) เว็บไซต์โครงการฯ ([www.ถนนช9เมืองพัทยา.com](http://www.ถนนช9เมืองพัทยา.com)) การประชาสัมพันธ์โครงการ โดยการจัดทำเป็นเว็บไซต์ เพื่อนำเสนอข้อมูลข่าวสาร การประชาสัมพันธ์โครงการไปสู่สาธารณชนในวงกว้าง นำเสนอความเป็นมาของโครงการ ความก้าวหน้าของการดำเนินงาน ข้อมูลจากการสัมมนา ชาวประชาสัมพันธ์ต่าง ๆ อย่างต่อเนื่อง

6) แอปพลิเคชันไลน์โครงการ (ถนนสายช9เมืองพัทยา) การประชาสัมพันธ์โครงการ โดยการจัดทำเป็น Line Official เพื่อนำเสนอข้อมูลข่าวสารและประชาสัมพันธ์โครงการไปสู่สาธารณชนในวงกว้าง นำเสนอความเป็นมาของโครงการ พื้นที่ศึกษา ข้อมูลด้านวิศวกรรม ด้านสิ่งแวดล้อม ด้านการมีส่วนร่วมของประชาชน ความก้าวหน้าของการดำเนินงาน ข้อมูลจากการสัมมนา ชาวประชาสัมพันธ์ต่าง ๆ อย่างต่อเนื่อง

โครงการสำรวจ ออกแบบถนนสาย ช 9 ตามประกาศคณะกรรมการนโยบายเขตพัฒนาพิเศษภาคตะวันออก  
เรื่องแผนผังการใช้ประโยชน์ที่ดินและแผนผังการพัฒนาโครงสร้างพื้นฐานและระบบสาธารณูปโภค  
เขตพัฒนาพิเศษภาคตะวันออก พ.ศ. 2562 เมืองพัทยา จังหวัดชลบุรี



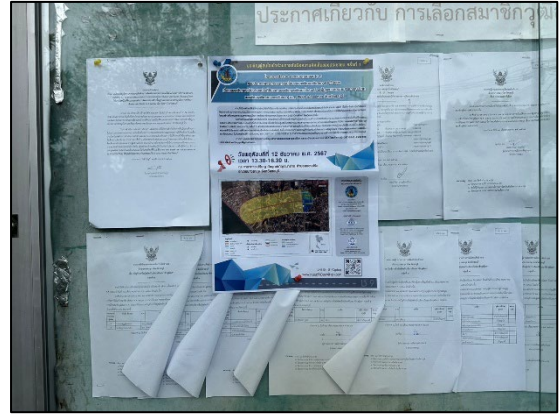
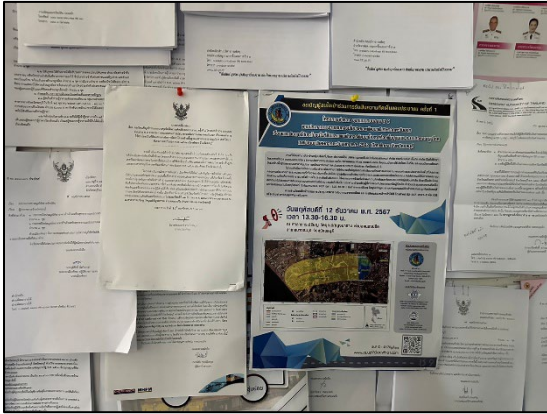
เว็บไซต์โครงการ (www.gnnx9เมืองพัทยา.com)



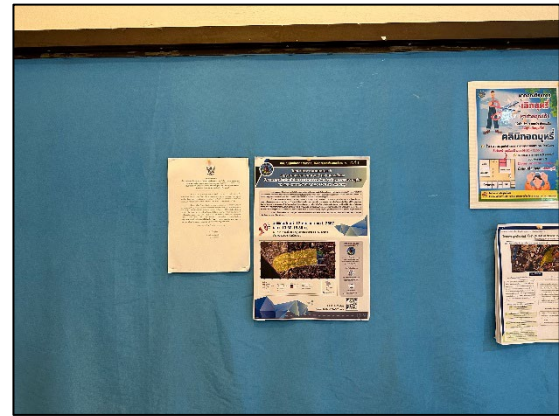
เว็บไซต์โครงการ (www.publicconsultation.opm.go.th/Web/new\_phs\_proj\_view/P25671114007.com)

รูปที่ 8 ตัวอย่างการประชาสัมพันธ์โครงการฯ

โครงการสำรวจ ออกแบบถนนสาย ช 9 ตามประกาศคณะกรรมการนโยบายเขตพัฒนาพิเศษภาคตะวันออก  
เรื่องแผนผังการใช้ประโยชน์ที่ดินและแผนผังการพัฒนาโครงสร้างพื้นฐานและระบบสาธารณูปโภค  
เขตพัฒนาพิเศษภาคตะวันออก พ.ศ. 2562 เมืองพัทยา จังหวัดชลบุรี



การติดประกาศเชิญประชุม ณ บอร์ดประชาสัมพันธ์ของหน่วยงานราชการต่างๆ



การติดประกาศเชิญประชุม ณ บอร์ดประชาสัมพันธ์ของหน่วยงานราชการต่างๆ



การติดป้ายประชาสัมพันธ์เชิญประชุม

รูปที่ 8 (ต่อ) ตัวอย่างการประชาสัมพันธ์โครงการฯ

## 8.2.2 การเข้าพบปะหารือผู้นำชุมชนและหน่วยงานราชการที่เกี่ยวข้อง

ดำเนินการเข้าพบเพื่อปรึกษาหารือหน่วยงานที่เกี่ยวข้อง ผู้นำชุมชน และประชาชนในพื้นที่ศึกษา ซึ่งเป็นกิจกรรมที่ดำเนินการก่อนการจัดกิจกรรมรับฟังความคิดเห็นของประชาชน ดำเนินการวันที่ 30 ตุลาคม พ.ศ. 2567 และวันที่ 14 พฤศจิกายน พ.ศ. 2567 โดยได้เข้าพบ ประธานชุมชนวัดบุญญ์กัญจนาราม ประธานชุมชนหนองพังแค นายอำเภอบางละมุง โยธาธิการและผังเมืองจังหวัดชลบุรี ผู้อำนวยการส่วนสำรวจและออกแบบ สำนักทางหลวงที่ 14 รองผู้อำนวยการแขวงทางหลวงที่ 2 ชลบุรี และผู้แทนหัวหน้าส่วนราชการระดับจังหวัดชลบุรี เพื่อประชาสัมพันธ์ และชี้แจงรายละเอียดโครงการ ตลอดจนรับทราบสภาพปัญหาในปัจจุบันของพื้นที่โครงการ บรรยากาศการเข้าพบปรึกษาหารือและประชาสัมพันธ์โครงการเบื้องต้น (รูปที่ 9) สรุปได้ดังนี้



ประธานชุมชนวัดบุญญ์กัญจนาราม ประธานชุมชนหนองพังแค  
ประธานชุมชนเขาตาโล



นายอำเภอบางละมุง



โยธาธิการและผังเมืองจังหวัดชลบุรี ผู้อำนวยการส่วนสำรวจและออกแบบ สำนักทางหลวงที่ 14  
รองผู้อำนวยการแขวงทางหลวงที่ 2 ชลบุรี และผู้แทนหัวหน้าส่วนราชการระดับจังหวัดชลบุรี

รูปที่ 9 ตัวอย่างบรรยากาศการเข้าพบปรึกษาหารือและประชาสัมพันธ์โครงการเบื้องต้น

## 9. ระยะเวลาการศึกษา

ระยะเวลาในการดำเนินการศึกษาโครงการทั้งสิ้น 10 เดือน (300 วัน) ตั้งแต่วันที่ 27 กันยายน พ.ศ. 2567 ถึง 23 กรกฎาคม พ.ศ. 2568

## 10. แผนการดำเนินงานขั้นถัดไป

การดำเนินงานศึกษาของโครงการในขั้นตอนต่อไปจะดำเนินการรวบรวมและวิเคราะห์ข้อมูลต่าง ๆ เพื่อใช้ประกอบการประชุมรับฟังความคิดเห็นของประชาชน ครั้งที่ 2

• **ด้านวิศวกรรมและการจราจร :** ดำเนินการรวบรวมข้อมูลในด้านวิศวกรรมและจราจรที่ได้จากการสำรวจรายละเอียดบริเวณพื้นที่โครงการ ประกอบด้วย งานสำรวจรายละเอียดขั้นสุดท้าย งานคาดการณ์ปริมาณจราจรและวิเคราะห์ระดับการให้บริการ งานสำรวจตรวจสอบสภาพดินและวัสดุ งานออกแบบรายละเอียด (Detail Design) งานระบบระบายน้ำ งานสถาปัตยกรรมและงานจัดภูมิทัศน์ งานศึกษาและออกแบบเพื่อความปลอดภัย งานระบบไฟฟ้า เพื่อจัดทำร่างแบบการก่อสร้าง

• **ด้านสิ่งแวดล้อม :** การศึกษาสภาพสิ่งแวดล้อมภายใต้บังคับประกอบสิ่งแวดล้อม 4 องค์ประกอบ คือ ทรัพยากรสิ่งแวดล้อมทางกายภาพ ทรัพยากรสิ่งแวดล้อมทางชีวภาพ คุณค่าการใช้ประโยชน์ของมนุษย์ คุณค่าคุณภาพชีวิต ครอบคลุมพื้นที่จากแนวเส้นทางโครงการในระยะ 500 เมตร หรือมากกว่า เพื่อนำผลการศึกษามาการประเมินผลกระทบสิ่งแวดล้อมเบื้องต้น การประเมินผลกระทบสิ่งแวดล้อมเบื้องต้นของแนวทางเลือกที่เหมาะสม โดยประเมินทั้งด้านบวกและด้านลบ รวมถึงระดับผลกระทบรุนแรงของผลกระทบครอบคลุมกิจกรรมการดำเนินโครงการในระยะต่าง ๆ ได้แก่ ระยะก่อสร้าง และระยะดำเนินการ

• **ด้านการมีส่วนร่วมของประชาชน :**

1. หลังจากดำเนินการจัดประชุมรับฟังความคิดเห็นของประชาชน ครั้งที่ 1 ที่ปรึกษาจะดำเนินการตีประกาศสรุปผลการประชุมรับฟังความคิดเห็น ครั้งที่ 1 เพื่อให้หน่วยงานที่เกี่ยวข้อง ตลอดจนประชาชนได้รับทราบ

2. ดำเนินการจัดประชุมรับฟังความคิดเห็นของประชาชน ครั้งที่ 2 เพื่อหารือแบบร่าง และมาตรการป้องกันแก้ไขและลดผลกระทบของโครงการ ควบคู่กับประชาสัมพันธ์โครงการตลอดระยะเวลาการศึกษาอย่างต่อเนื่องผ่านเว็บไซต์โครงการฯ และผ่านแอปพลิเคชันไลน์ ถนนสายช9เมืองพัทยา

## 11. ติดต่อและสอบถามข้อมูลเพิ่มเติม

### หน่วยงานเจ้าของโครงการ



• **เมืองพัทยา**

เลขที่ 171 หมู่ 6 ถนนพัทยาเหนือ ตำบลนาเกลือ อำเภอบางละมุง จังหวัดชลบุรี 20150  
โทรศัพท์ : 0-3825-3100 โทรสาร : 038-421591 Contact Center 1337  
E-mail : saraban@pattaya.go.th

### กลุ่มบริษัทที่ปรึกษา



• **บริษัท กรุงเทพเอ็นเนียเรียริ่งคอนซัลแตนท์ จำกัด สำนักงานใหญ่**

136 ซ.อินทามระ 18 ถ.สุทธิสารวินิจฉัย แขวงดินแดง เขตดินแดง กรุงเทพมหานคร 10400  
โทรศัพท์ 02-691-9322-5 โทรสาร 02-691-8366



• **บริษัท เอ็นทิก จำกัด**

3/4 ถนนประเสริฐมนูกิจ แขวงคลองกุ่ม เขตบึงกุ่ม กรุงเทพมหานคร 10240  
โทรศัพท์ : 02-379-0141-2 โทรสาร : 02-379-0143-4



เว็บไซต์โครงการ

[www.ถนนช9เมืองพัทยา.com](http://www.ถนนช9เมืองพัทยา.com)



แอปพลิเคชันไลน์ (Line official)

ถนนสายช9 เมืองพัทยา

(ID Line : @ 170gcbpq)